

Pohled na hlavní vstup do domu.  
Majitel zvolil variantu bez parkovacího stání

ENERGETICKY  
ÚSPORNÝ DŮM



# Na chatě jako doma

*Na parcelu na unikátním místě uprostřed přírody si majitel po řadě úvah vybral typový dům. Přesvědčil nás, že i touto cestou lze splnit požadavky na atraktivní bydlení a moderní design.*

TEXT: JITKA PÁLKOVÁ  
FOTO: ROBERT VIRT

**R**ozlehlý pozemek na mírném slunném svahu, obklopený ze tří stran lesem a ze severu cestou, chytil našeho hostitele hned za srdce. Tichá louka, která dělá čest oblíbenému úsloví „na samotě u lesa“ a kde se po ránu prohánějí srnky a zajáci, dokonale splňovala jeho představu o ideálním místě pro stavbu domu. „Nejdříve jsem tu plánoval jen rekreační bydlení, dnes už tu zůstávám téměř trvale,“ přiznává při

posezení u bazénu. Pro výjimečný pozemek hledal výjimečný dům, který bude odpovídat jeho životnímu stylu a bude souznít s krásným přírodním prostředím. „Jednoduchost, vzdušnost, co největší prosvětlení a propojení se zahradou, to byly moje představy. V duchu jsem tu viděl klasickou zděnou stavbu se sedlovou střechou, ale s moderním vzhledem – spíše komfortní chatu než standardní rodinný dům. Typový projekt Monako se mi líbil na první pohled, vzhledem i dispozicí přesně vystihoval moje praktické potřeby i můj vkus.

Mám rád soukromí i návštěvy, takže obývací pokoj s francouzskými dveřmi na velké rohové terasě, dobře ukrytou před pohledy kolemjdoucích, je pro mě to pravé. Také se mi líbí, že ložnicová zóna je oddělená, oproti typovému projektu jsem zmenšil jeden pokoj (je z něj malá pracovna), tím se uvolnil prostor pro technickou místnost a větší koupelnu.“

## Osvědčené L

Dům Monako je oblíben pro svou přehlednou a praktickou dispozici ve tvaru písmene L,



### **ZAÚJALO NÁS**

Fasády mohou být upraveny v mnoha variantách, od barevné omítky přes obložení dřevem či různými typy deskových obkladů až po režný cihelný obklad. Dům tak může pomocí jednoduchých a finančně nepřilíš nákladných prostředků získat individuální vzhled. Našemu hostiteli se nejvíc líbila právě ta verze, která je uveřejněna v katalogu – kombinace hladké omítky a obkladu z režných cihel.

Všechny obytné místnosti jsou orientovány na rohovou dřevěnou terasu s bazénem. Společná obývací část má vyšší strop, což vede k dynamické kompozici pultových střech



Téměř na všech fasádách se objevuje páskový obklad ve stylu bílých lícových cihel

kteřou lze bez problémů stranově převrátit, hodí se i pro polohu v mírném svahu. Za vstupní halou, umístěnou ve vnějším rohu, se dům vnitřně rozděluje na společnou obývací část a intimní zónu. Přes kuchyň a jídelnu procházíme do otevřeného obývacího prostoru s krbem a sezením.

Dům je orientován tak, aby prosklená stěna mezi obývacím prostorem a terasou dávala výhled na les a vpouštěla do interiéru polední slunce, kuchyň má okno na opačnou stranu, takže je vidět na branku a vjezdová vrata. Úprava typového projektu domu podle přání zákazníků je u G SERVISu samozřejmostí a bylo vyhověno všem požadavkům majitele. Oproti typové verzi má interiér na přání majitele strop otevřený do krovu, aby prostor působil uvolněněji.

Intimní zóna je oddělená dveřmi, když procházíme podélnou chodbou, mjíme dveře do technické místnosti, koupelny, pracovny, na konci se vchází do ložnice. Z ní se dá vyjít francouzskými dveřmi »

Společný obývací prostor má odolnou laminátovou plovoucí podlahu, která neklade nároky na údržbu





Jednoduché zařízení, převážně zakoupené v obchodním domě IKEA, majitel doplnil luxusními svítidly, moderní grafikou a několika dalšími designovými solitéry. Hlava jelena symbolizuje venkovské bydlení

Kuchyň z bíle lakovaných MDF desek, rovněž pocházející z IKEA, majitel ji vyhodnotil jako ekonomicky nejvýhodnější řešení s odpovídající kvalitou





Ložnice a pracovna. Oproti projektu si majitel přál strop otevřený do krovu, aby obytné místnosti v domě vypadaly větší a vzdušnější. Dřevěné trámy vytvářejí zajímavou dominantu

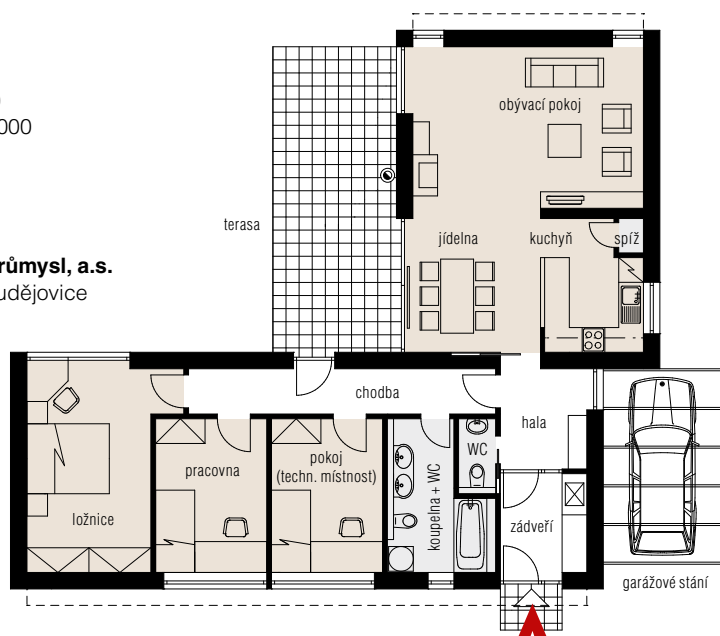


Koupelna má moderní velkoformátovou dlažbu a obklad napohled k nerozeznání od betonové stěrky. Velmi moderní vzhled, keramika vyšla výrazně levněji než Pandomo nebo jiný typ stěrky vhodný do koupelny



obytné prostory | zázemí

#### TYPOVÝ PŮDORYS MONAKO



## KONTAKT

### G SERVIS CZ, s. r. o.

Sídlo společnosti:  
Tiskařská 10/257, Praha 10  
Zákaznická linka: 568 845 000  
Centrála společnosti:  
Karlovo náměstí 25, Třebíč  
www.vybersidum.cz

### Wienerberger cihlářský průmysl, a.s.

Plachého 388/28, České Budějovice  
Tel.: 844 11 123  
www.porothermDUM.cz

### PMJ stavební sdružení

Hořátek 72, Zvěřinec  
Tel.: 325 515 566  
www.pmj.cz

přímo na terasu. Právě terasa se zapuštěným bazénem je nejčastějším „místem pobytu“ pána domu, večerní koupání si zpříjemňuje sledováním filmů na speciálním promítacím plátně s nafukovací obvodovou konstrukcí.

## Maximální pohodlí, minimální náklady

Dalším z požadavků stavebníka byly jednoduchá údržba, časově nenáročný a finančně úsporný provoz domácnosti. „Chtěl jsem dům hlavně užívat,“ pokračuje. „Proto mi vyhovují nízkoenergetické parametry domu z cihel Porotherm EKO+, vytápění elektrokotlem mě nijak nezatěžuje ani finančně, ani časově. Bazén vyhřívám vzduchovým tepelným čerpadlem, což také není příliš drahé. Dům má větrací systém s rekuperací vzduchu, který využívám především v létě – plní funkci klimatizace za přijatelnou cenu.“ Filozofii bezúdržbové domácnosti za rozumnou cenu odpovídají i plastová okna, lakované hladké dveře, plovoucí laminátové podlahy a další vybavení. Výhodná cena se však nevylučuje s útulným prostředím a elegantním designem. ✘

## SLOVO MAJITELE

„Stavební firmu jsem hledal na internetu, vybíral jsem ze tří zájemců. Nakonec jsem se rozhodl pro PMJ stavební sdružení. Nebyli nejlevnější, ale kladli důraz na spolehlivost a kvalitu. Přesvědčilo mě také, že tato firma je účastníkem programu Porotherm dům Wienerberger a je držitelem certifikátů, které garantují kvalitu stavby. To se také během realizace potvrdilo, všechny problémy byly vyřešeny včas a k mé spokojenosti.“

## TECHNICKÉ ÚDAJE

**Zastavěná plocha:** 147,7 m<sup>2</sup>

**Užitná plocha:** 103,6 m<sup>2</sup>

**Konstrukce:** betonové základové pasy, zdicí systém Porotherm 44 EKO+, kontaktní vnější zateplovací systém 100mm, na fasádě hladká omítka a režný páskový obklad světlé barvy, dřevěný krov, střešní krytina tašky Bramac  
**Výplně otvorů:** okna plastová s izolačními dvojskly, dveře z lakovaných MDF desek do obložkových zárubní

**Vytápění:** ústřední, elektrokotel + podlahové konvektory a radiátory, tepelné čerpadlo systém vzduch/voda (vyhřívání vody v bazénu), nucené větrání s rekuperací vzduchu, krb s krbovou vložkou

Dům má parametry energeticky úsporné stavby

**Cena stavby:** při dodávce na klíč 2 823 000 Kč