



Stavět se má s gusem

Poměrně velký dům nevypadá díky přesahům střechy, členité fasádě a vikýři při pohledu z ulice příliš mohutně

Když člověk připravuje svůj domov s radostí a nasazením, zákonitě se to v jeho stěnách zapíše. Pozornost a péči, jakou svému bydlení se zahradou věnovali mladí manželé z městečka blízko Prahy, lze rozpoznat v každém detailu.

TEXT: DANIELA RÍGROVÁ FOTO: ROBERT VIRT

„Bydleli jsme v paneláku, měli dvě malé děti a pořád jsme chodili k rodičům na zahradu. Pocházíme oba z rodinného domku, a tak jsme stále uvažovali o možnosti vybudovat podobné zázemí. Když se naskytl pozemek v našem městě v prostoru bývalých kasáren, byla to rychlá koupě,“ vypráví majitelka domu. Rozlohou 815 m² i severojižní orientací se přesně trefil do představ manželů. Navíc je z jižní strany lemován vzrostlými lipami, což dodává zahradě a výhledu ten správný rozměr. Tou dobou už měli jasno i o domku, jaký na parcele postavit. Výběr projektu už totiž proběhl a nebyl jednoduchý. Prohlédli si na internetu kolem čtyř set typových

návrhů, z nichž žádný sice přesně nesplňoval hledaná kritéria, například dva stejně velké dětské pokoje, dostatečně velký obývací pokoj, dvě koupelny a navíc oddělené WC v přízemí, pracovnu či pokoj pro hosty, dostatečně velké úložné prostory apod., nakonec však s drobnými úpravami zvítězil typový dům Comfort 149 (v zrcadlovém provedení) od společnosti G Servis. „Měli jsme štěstí,“ dodává manželka. „Přesně tento typ prodávali těsně po dokončení v blízkém městě. Prohlédli jsme si ho v reálu, což bylo úžasné – z projektu jsem si nedokázala představit ten prostor. Uvědomili jsme si, co se nám líbí a co chceme změnit. Především

jsme otevřeli kuchyň, od jídelny s obývacím ji teď dělí pouze barový pult. Celé přízemí jsme tím propojili do jednoho společenského celku, který v létě pokračuje i na zastřešenou terasu.“ Ke kuchyni přibýly další úpravy, jimiž manželé dotáhli projekt k dokonalé spokojenosti. Tentokrát už se stavební firmou Pejša, která typový projekt na jejich přání pozměnila a stavbu provedla na klíč v rámci programu Porotherm dům Wienerberger.

K obrazu svému

Nad stavebními plány strávili manželé mnoho společných chvil. O tom, že dům od počátku pojali jako svoje dílo, svědčí i to, že si majitel



SLOVO MAJITELŮ

„Měli jsme štěstí – přesně tento typ domu byl právě po dokončení a na prodej v blízkém městě. Prohlédli jsme si ho v reálu, což bylo úžasné – z projektu jsem si totiž nedokázala představit, jak ten prostor bude působit. Uvědomili jsme si, co se nám líbí a co chceme změnit.“

Obývací prostor pokračuje směrem do zahrady krytou terasou se třemi sloupky. Část podkroví má zvýšenou nadezdívku, aby se prostor v ložnicích dal lépe využít, proto je střecha rozdělena na dvě části

některé prvky navrhoval sám. „Toužili jsme po krbu. Manžel vytvořil návrh a našli jsme pána, který ho zrealizoval,“ říká žena. Podlaha v obývacím pokoji a povrch schodiště do patra získaly, oproti původním plánům, načervenalý nádech masivního dřeva merbau. Ostatní plochy přízemí pokryté béžovou dlažbou i bambusová „dámská“ a do šeda laděná „pánská“ koupelna v horním podlaží teď hřejí podlahovým vytápěním. Střešní okna dětských pokojů přesunuli rodiče do štítu, aby oběma dcerám zajistili stejné západní slunce, navíc se pod nimi lépe studuje u psacích stolků. Výklenky využili k zabudování vestavěných skříní. Svého využití došla i půda, kde stavební firma vytvořila další úložný prostor. „Na všem jsme se podíleli s manželem. On, kromě odborného stavebního dozoru, dohlížel na hrubou stavbu. Dodělávky jsem hlídala já. S firmou jsme byli zcela spokojeni,“ chválí zvolené stavaře manželka. S velkým nadšením hledali to nejlepší pro svůj dům ve všech ohledech: „S malou dcerkou jsem objížděla

interiérová studia, dívali jsme se s manželem na fasády domů a srovnávali, jak působí jednotlivé barvy, jak vypadají vchodové dveře nebo ploty, které se nám líbí. Stále nás to baví.“

Barevné ladění

Nadšení pro tvorbu domova zatím nekončí – současná střídá barevnost v hnědých a béžových tónech s bílými omítkami prý není neměnná. Základní barvy tmavého koženého nábytku z IKEA v kombinaci se dřevem jistě zůstanou stejné, dosud jim však chybí doladění dekoracemi, které prostor dokážou proteplit. S pečlivostí majitelům vlastní to jistě bude dlouhodobý proces plný zaujetí: „Navrhla jsem manželovi konzultaci s bytovou designérkou. Chtěla bych prostor oživit obrazy, barevnými záclonami, kobercem,“ říká paní domu. Až si dům „sedne“ a jeho zdi postavené na betonové základové desce systémem Porotherm přestanou pracovat, dojde možná i na barevnější plochy stěn společných prostor. Zatím je zdobí především

sbíрка afrických masek a soch, která s rodinou putovala z předchozího bydliště. Dobře se hodí k přírodnímu stylu interiéru.

To nejlepší na konec

Co je na dnešní návštěvě nejpříjemnější? Nevznikl tady osamělý hrad v satelitním městečku, kde se sousedí navzájem neznají. „Jsem zdejší rodačka. Celý život bydlím v jednom městě, i manžel už tady zapustil kořeny,“ vysvětluje majitelka. „Moc se nám líbí toto klidné prostředí, skoro všichni se tu známe, jsme podobná věková kategorie. Děti mají v okolních domech kamarády a spolužáky. Vedle nás bydlí naši nejlepší přátelé. Koupili jsme dvě sousedící parcely najednou a stavěli společně. Rádi grilujeme v naší zahradní kuchyni, což je pýcha mého manžela i místního šikovného kamnářského mistra. Společně vymysleli a postavili krásnou udírnu s grilem a plotnou.“ Radost jim přináší i zahrada s položeným kobercem husté trávy, ostrůvkem z kamenů a se zelení promyšleně splývající s řadou lip v pozadí. ✘



1



2



3



4

1 Z obývacího pokoje vede otevřené schodiště do podkroví. Červenavý odstín podlahy (tropické dřevo merbau) zajímavě kontrastuje s hnědou koženou pohovkou z IKEA

2 Kuchyň a jídelnu odděluje zídka z režných cihel s barovým pultem, které barevně ladí s keramickou dlažbou

3 Teplé odstíny si majitelé vybrali i do velké koupelny v podkroví. Obklad s dezénem připomínajícím bambusové rohože vytváří jemný orientální nádech

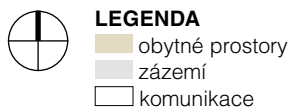
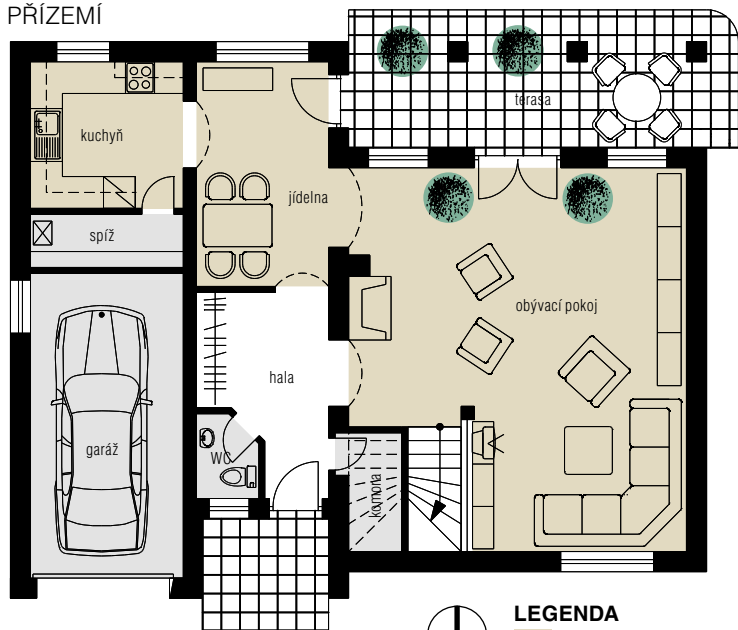
4 Podobu krbu si navrhl sám majitel domu

5 Ložnice v podkroví jsou prostorné, střešní okna jsou správně umístěna (mimo lůžko)

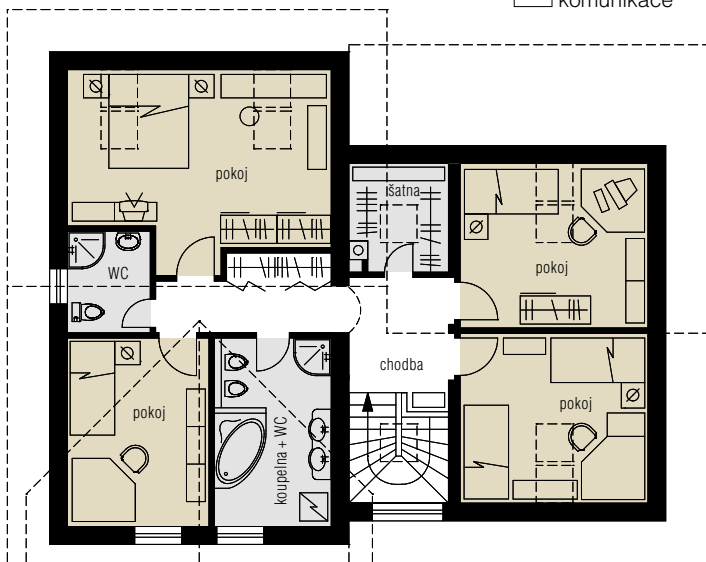


5

PŘÍZEMÍ



PATRO



TECHNICKÉ ÚDAJE

Užitná plocha: 206,5 m² **Zastavěná plocha:** 134,5 m² **Konstrukční řešení:** nepodsklepená stavba na základové betonové desce, zděná systémem Porotherm (tloušťka 400 mm) bez vnější tepelné izolace fasády, dřevěný krov, betonová taška Bramac, interiérové schodiště betonové se schodnicemi a madlem obloženými dřevěným masivem, půdní úložný prostor s dřevěnou podlahou **Výplně otvorů:** vstupní dveře a okna plastová s izol. dvojskly, interiérové dveře Sapeli dýhované **Vytápění:** plynový kotel, podlahové vytápění v koupelnách a v přízemních prostorách kromě obývacího pokoje, radiátory, krb

KONTAKTY

G SERVIS CZ, s. r. o.
 Sídlo společnosti
 Tiskařská 10/257, Praha 10
 Zákaznická linka: 568 845 000
 Centrála společnosti:
 Karlovo náměstí 25, Třebíč
 www.vybersidum.cz

Stavby–rekonstrukce Pejša, s. r. o.
 Polní 1178, Kladno
 www.stavby-pejsa.cz

Porotherm Dům Wienerberger
 Plachého 388/28, České Budějovice
 tel.: 383 826 111
 www.wienerberger.cz



POROTHERM DŮM
 ...hotová věc



Jste-li rozhodnutí postavit si dům, není nic energie než se obrátit přímo na nás a využít výhod programu POROTHERM DŮM. Zajímá vás věc i když stavbu vašeho domu na klíč včetně nestandardních doplňkových služeb. Navěšte, oslovte nás a jasně, o co se budete muset starat, bude výběr nábytku do nového domu.

www.porothermdum.cz
 zákaznická linka: 844 111 123



inzerce